

Instalando e Configurando o Codificador do Windows Media

(1) Baixe o programa em uma das seguintes versões:

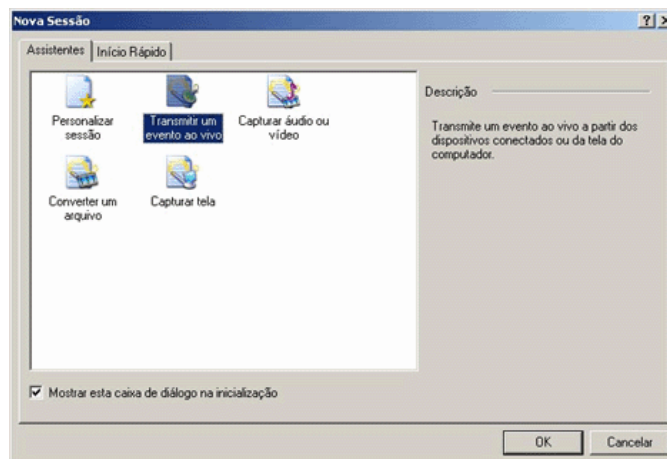
- Português (32-bits):
<http://download.microsoft.com/download/0/6/d/06d12ada-4ade-4990-a373-76d67cdf442/WMEncoder.exe>
- Espanol (32-bits):
<http://download.microsoft.com/download/c/8/f/c8f7eba3-aa1f-40f6-aa6e-4a135ce9bd19/WMEncoder.exe>
- English (32-bits):
<http://download.microsoft.com/download/8/1/f/81f9402f-efdd-439d-b2a4-089563199d47/WMEncoder.exe>
- English (64-bits):
<http://download.microsoft.com/download/0/5/1/05150d9b-59dd-453c-8483-d618cec12b12/WMEncoder64.exe>

Neste tutorial utilizaremos a versão em língua portuguesa.

(2) Após a instalação do programa no computador que realizará a codificação, execute o programa:

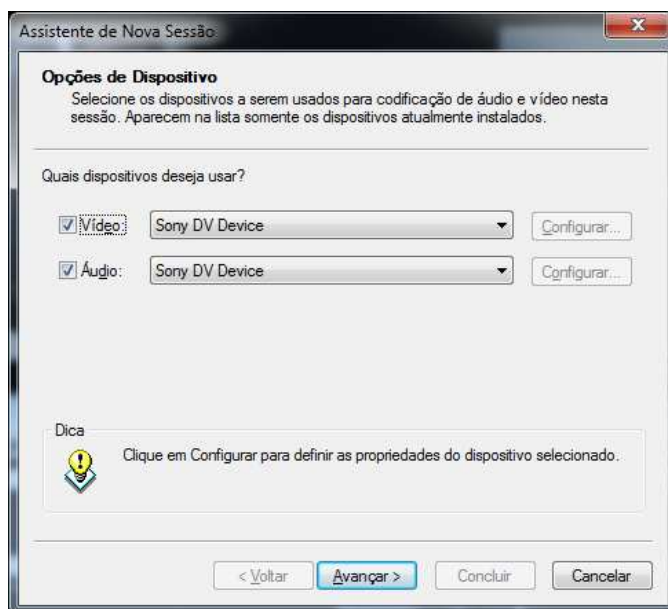


(3) Clique em <Nova Sessão> para iniciar o Assistente de Nova Sessão. Selecione a opção <Transmitir um evento ao vivo> e confirme com <OK>:



(4) No item “Opções de Dispositivo”, selecione corretamente o driver / dispositivo de captura de áudio e vídeo instalado em seu computador.

(4.1) Para uma TV Online (ou ainda, uma rádio online com webcam), ative tanto o <Áudio> como o <Vídeo>, selecionando o dispositivo correto:

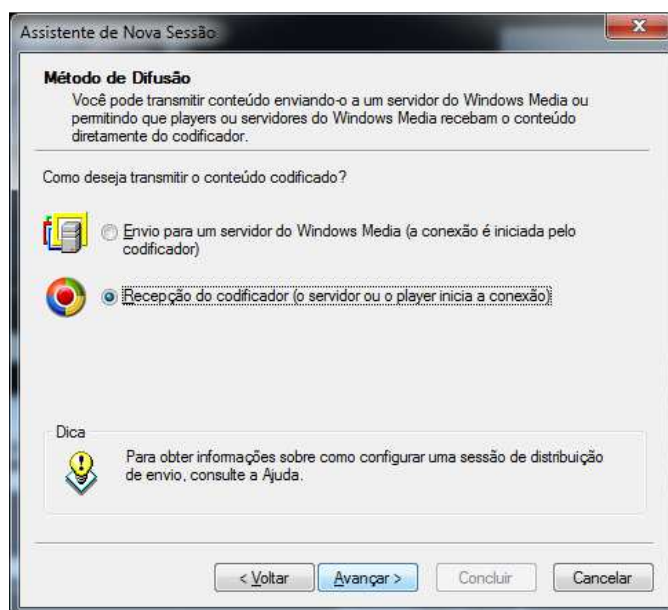


Clique em <Avançar> para continuar.

(5) Na próxima tela escolheremos o “Método de Difusão” – **PUSH** (conexão iniciada pelo codificador) ou **PULL** (o servidor ou o player inicia a conexão). Consideramos o método **PULL** mais estável.

(5.1) *Caso transmita com o método PULL:*

Selecione a segunda opção e siga com <Avançar>:



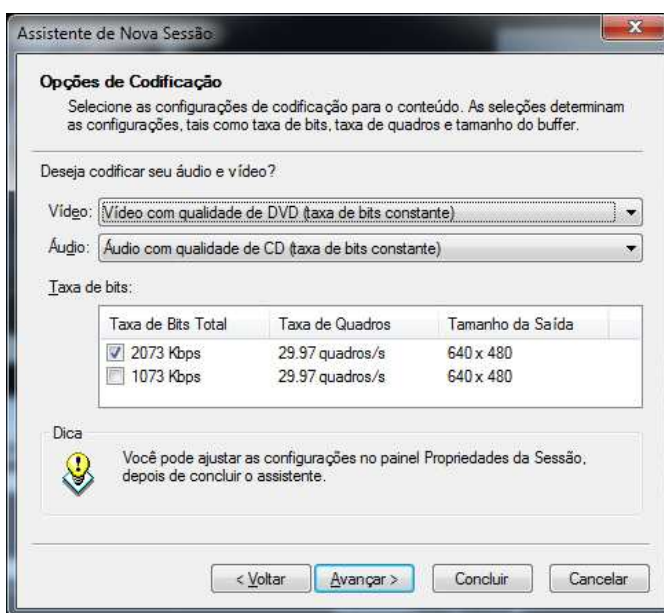
Na tela “Conexão de Difusão”, digite uma porta livre (ou clique em <**Localizar Porta Livre**> para encontrar uma). Caso utilize firewall, tenha certeza de manter esta porta aberta.

Confirme as informações em <**Avançar**>.

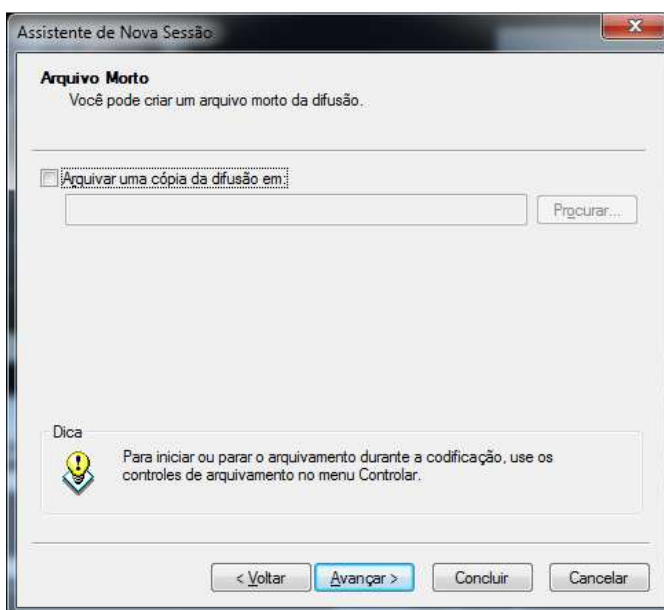


(6) Na tela “Opções de Codificação”, selecione o **Áudio com taxas de bits múltiplas (taxa de bits constantes)**. Caso haja transmissão de vídeo, selecione **<Vídeo com taxas de bits múltiplas (taxa de bits constantes)>**

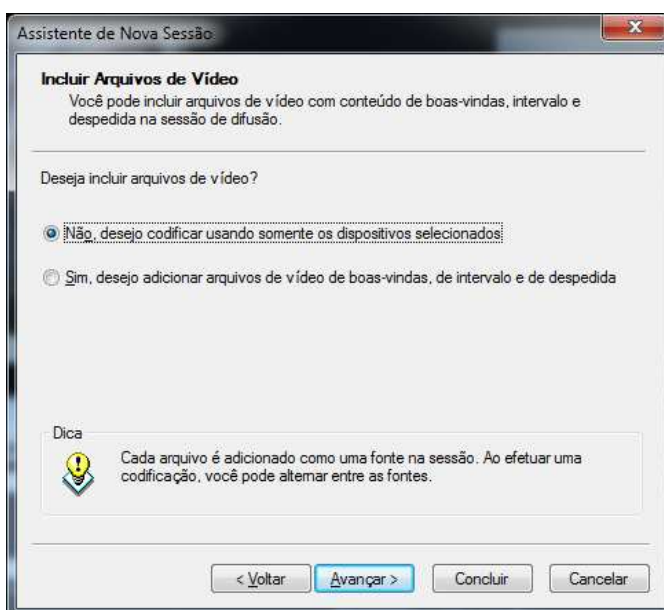
Clique em <**Avançar**> para continuar:



(7) Em “Arquivo Morto”, caso deseje gravar o backup (arquivo padrão WMA/WMV) de sua transmissão, ative o recurso e digite o nome do arquivo. Clique em <Avançar>:



(7.1) Usualmente não temos vídeos de boas-vindas ou qualquer outra inserção durante a transmissão.



(8) Caso deseje, você poderá inserir as “Informações para Exibição”, como o exemplo abaixo. Depois, clique em <Avançar>:

The screenshot shows a dialog box titled "Assistente de Nova Sessão" with a close button (X) in the top right corner. The main heading is "Informações para Exibição" with a sub-heading "Especifique informações sobre o conteúdo (opcional). As informações são exibidas durante a reprodução do conteúdo codificado." Below this are several input fields: "Título:" with the value "teste", "Autor:" with "TESTE", "Direitos autorais:" (empty), "Classificação:" (empty), and "Descrição:" (empty text area). At the bottom left, there is a "Dica" (Tip) section with a yellow warning icon and the text "Os usuários devem ativar as legendas no Windows Media Player para exibir essas informações." At the bottom right, there are four buttons: "< Voltar", "Avançar >" (highlighted in blue), "Concluir", and "Cancelar".

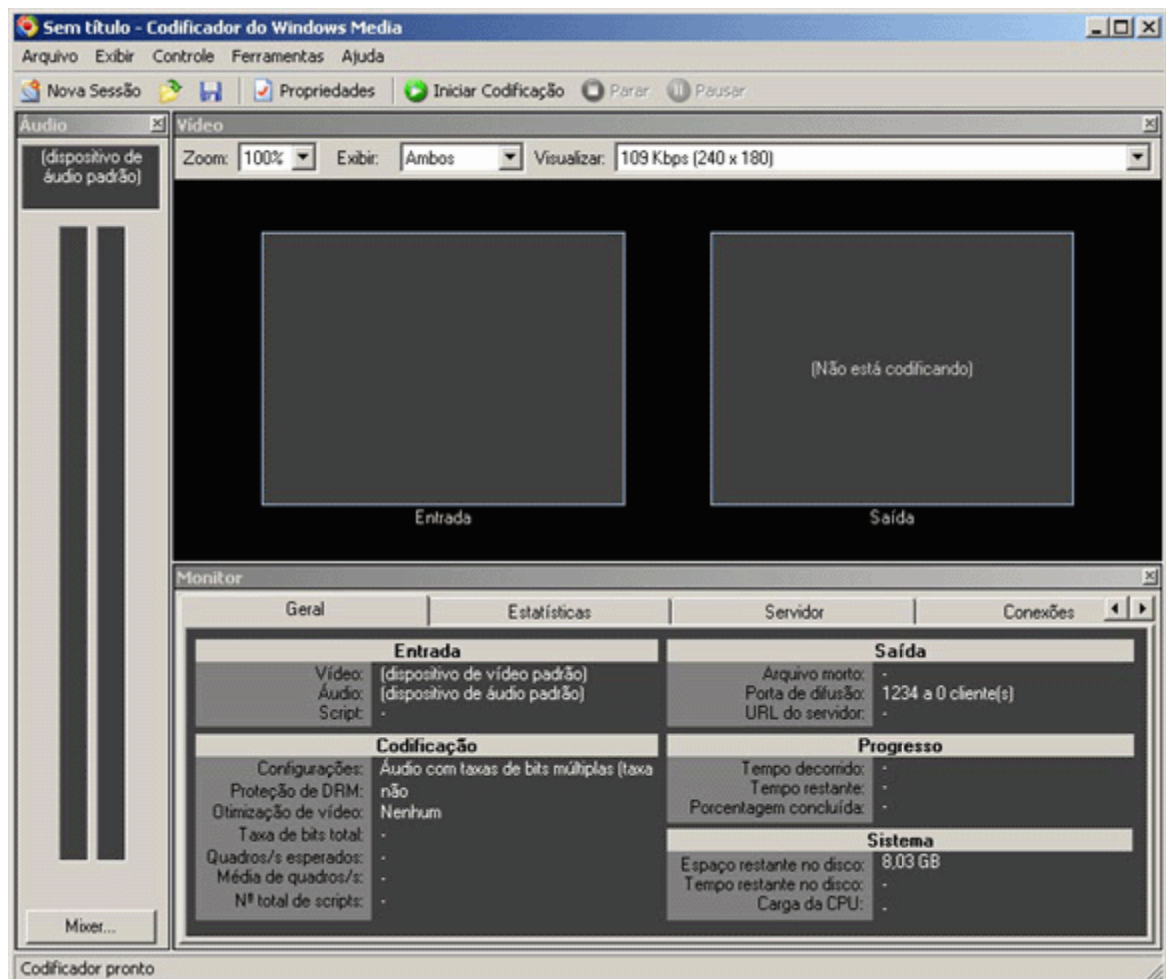
(9) Após revisão das configurações, clique em <Concluir>:

The screenshot shows the same dialog box, now at the "Revisão das Configurações" step. The sub-heading is "Examine as configurações desta sessão. Clique em Concluir para configurar a sessão ou em Voltar para alterar as configurações." Below this is a large text area containing the following configuration details: "Ação: Transmitir ao vivo", "Dispositivo de vídeo: Sony DV Device", "Dispositivo de áudio: Sony DV Device", "Difusão: Porta 8080 (HTTP)", "Perfil: Áudio com qualidade de CD (taxa de bits constante) / Vídeo ci", "Título: teste", "Autor: TESTE", "Direitos autorais:", "Classificação:", and "Descrição:". At the bottom left, there is a checked checkbox labeled "Iniciar a difusão quando eu clicar em Concluir". At the bottom right, there are four buttons: "< Voltar", "Avançar >", "Concluir" (highlighted in blue), and "Cancelar".

(10) Seguirá um aviso do Codificador. Marque para que não mostre mais esta mensagem e <OK>:

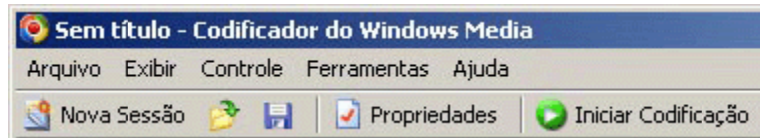


(11) Voltamos a janela principal do Codificador:



De preferência, salve suas configurações em <Arquivo> + <Salvar>.

(12) Clique em <Iniciar Codificação> para que o codificador seja efetivamente iniciado:



(12.1) Caso você tenha utilizado o sistema **PULL**, você poderá realizar o teste de transmissão abrindo no Windows Media Player a seguinte URL:

<http://<ip do seu computador>:<porta selecionada>>

Ex: http://note_stream:8080

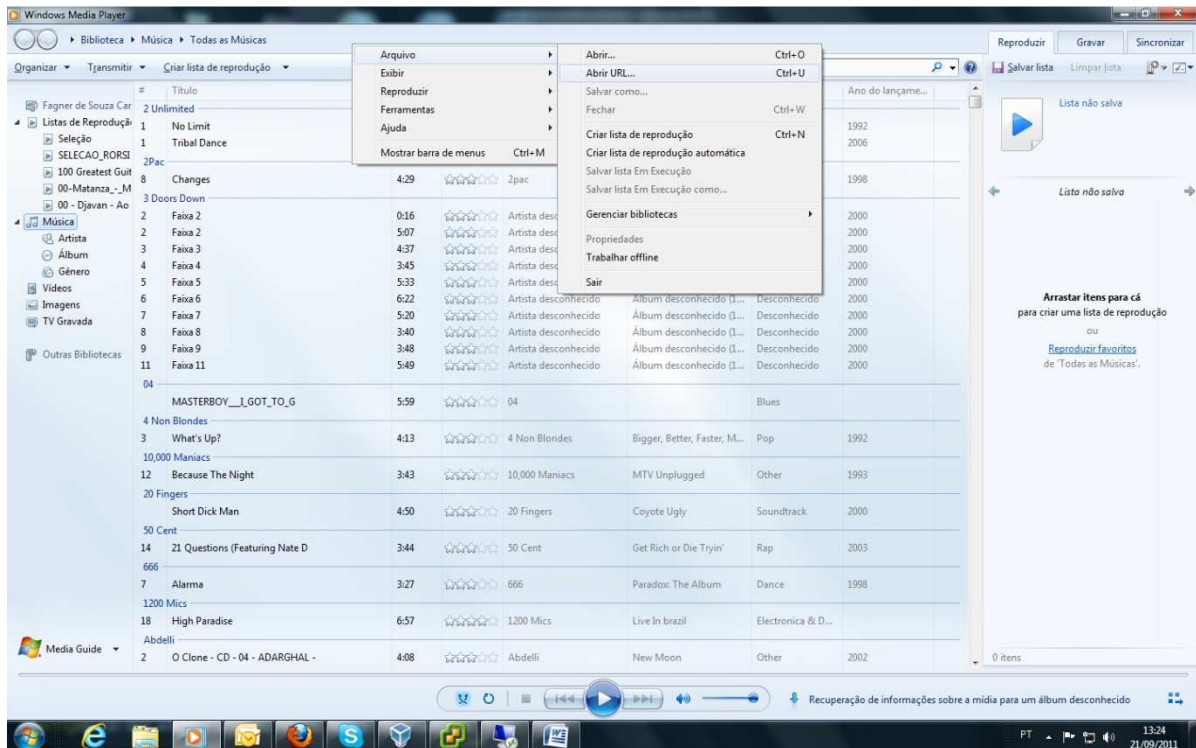
(13) **Parabéns!** Acreditamos que sua mídia esteja sendo transmitida online. Verifique no Painel de Áudio (VU Meter / Painel de Leds) se a oscilação típica de áudio está ocorrendo e, no Painel de Vídeo (no caso de tv online), se o vídeo corre normalmente nas telas de Entrada e Saída:

Para ativar / visualizar estes painéis, navegue por <Exibir> + <Painel de Vídeo> e <Exibir> + <Painel de Áudio>

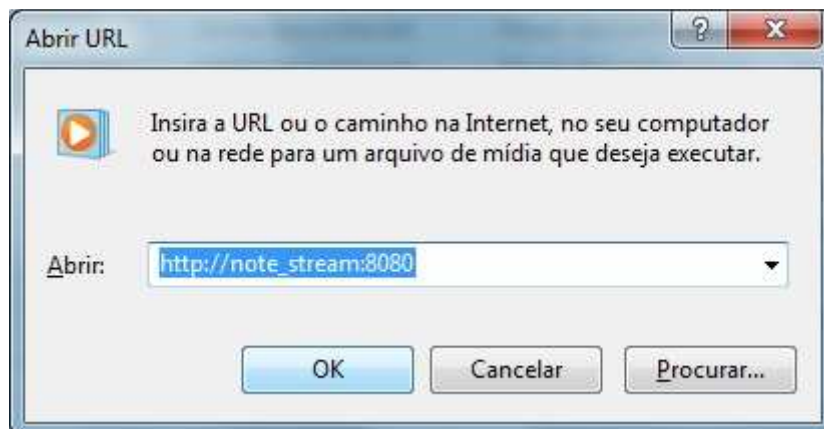


(14) No cliente:

Acesse o Windows Media Player e solicite a abertura de uma URL



(14.1) Insira a URL que foi configurada no Servidor, item 5:



A transmissão deve ser exibida corretamen

Possíveis Problemas & Soluções

1. Quedas constantes na codificação, utilizando o formato PUSH

Há duas possíveis causas

- a. Bug e incompatibilidades no programa Codificador do Windows Media:
Incluimos na seção [Sites e Downloads Úteis](#) alguns hotfixs (programas reparadores) da Microsoft que devem ser instalados no computador de codificação.

- b. Conexão do usuário com latência de sinal ou baixa qualidade de upload:
O problema pode ser temporal mas, caso persista, será necessário a realização de testes de conectividade.

Fonte: <http://www.interrogacaodigital.com/tutoriais/wme90/>